

**MANUTENZIONE SUPERFICI
IN GRES FULL LAPPATO**



RACCOMANDAZIONI DI MANUTENZIONE DELLE SUPERFICI IN GRES **FULL LAPPATO**

Le superfici ceramiche Emilgroup nella loro versione full lappato sono materiali preziosi ed eleganti. Per mantenere a lungo la lucentezza e la bellezza originaria di questi prodotti trovate di seguito alcune regole di manutenzione da seguire dopo la fase di posa e di prima pulizia a cura di personale specializzato.

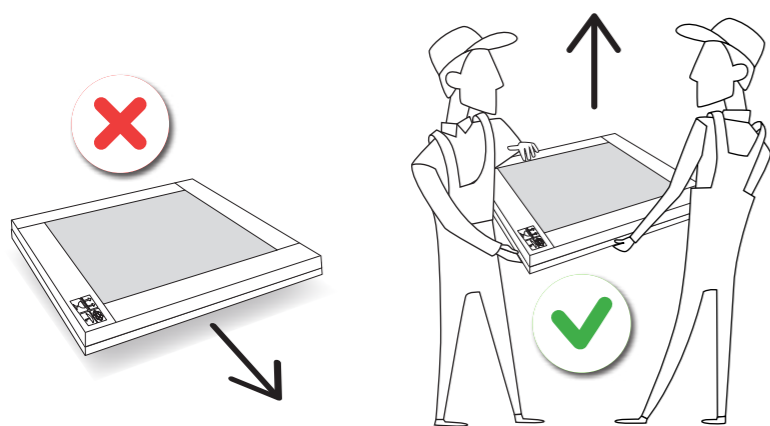
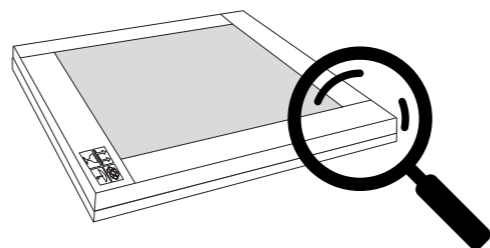




Regole di manutenzione in caso di superfici in gres full lappato

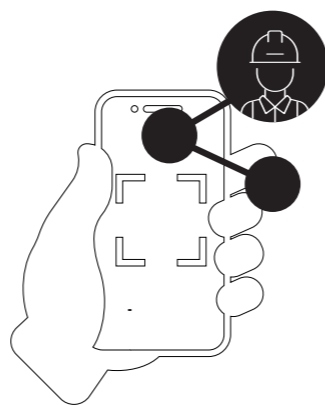
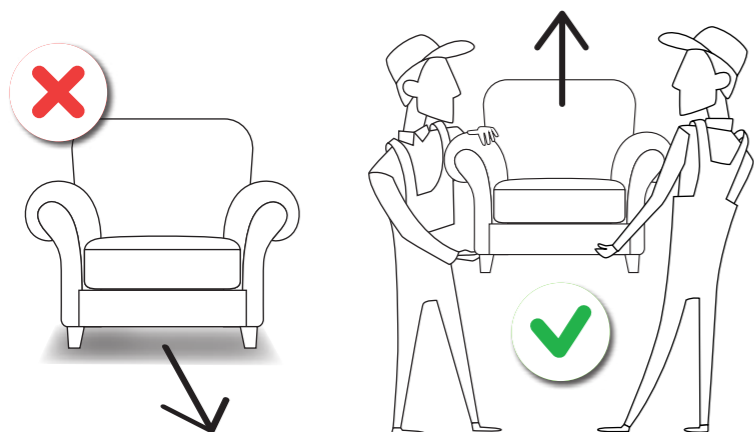
Nel caso di pavimenti in gres porcellanato full lappato consigliamo sempre di rivolgersi a professionisti esperti per la posa.

- 1** All'apertura delle scatole di imballo, prima della fase di posa, verificare sempre che il materiale sia privo di difetti. Emilceramica non accetta contestazioni sul materiale posato o qualora esso sia sottoposto ad un utilizzo non idoneo rispetto alla destinazione d'uso.



- 2** Durante la fase di rimozione dell'imballo delle piastrelle assicurarsi che le stesse non vengano trascinate ma maneggiate con cura, sollevandole e adagiandole a terra. Per formati superiori al 60x60 cm è opportuna la movimentazione congiunta di due persone.

- 3** Durante le fasi di posa assicurarsi che gli oggetti (scatole, mobili, oggetti edili) non vengano trascinati sulle piastrelle a pavimento ma vengano sempre sollevati e adagiati con cura sulle superfici. Sotto a questi oggetti potrebbero essere presenti residui di sabbia, sassolini o altri materiali edili che possono causare graffi sulla superficie del gres porcellanato.



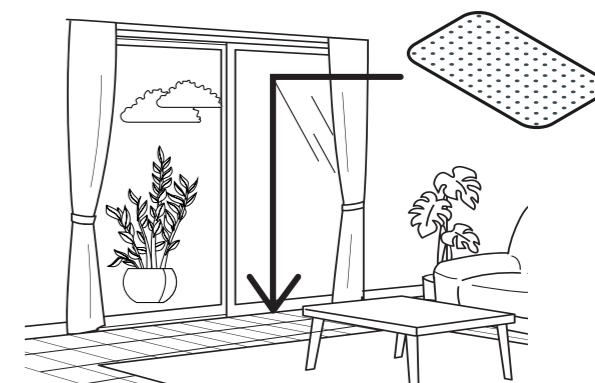
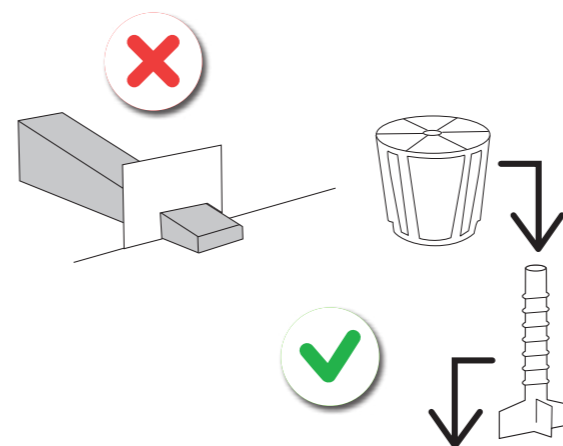
- 4** Prima di ricoprire il pavimento con lo strato protettivo descritto sopra consigliamo di scattare fotografie del pavimento e condividerle con il responsabile lavori.

Regole di manutenzione in caso di superfici in gres full lappato

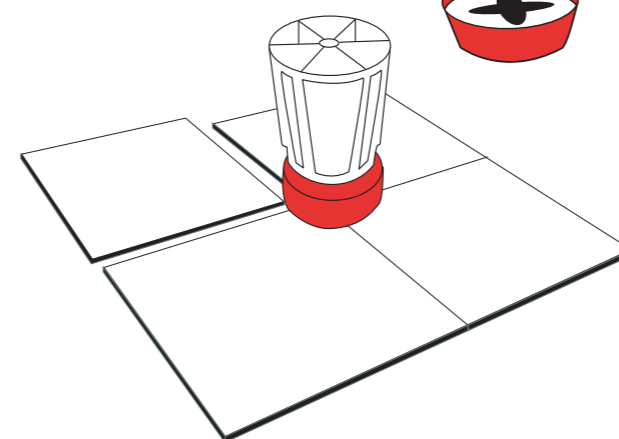


- 5** Assicurarsi che sotto alle suole delle scarpe dei posatori professionisti o degli addetti ai lavori edili, durante la posa e durante la fase di protezione del pavimento, non siano presenti sassolini o pezzi di vetro che potrebbero rigare il materiale posato.

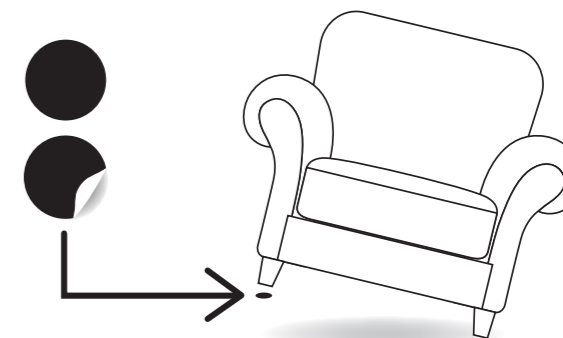
- 6** Assicurarsi che il posatore professionista utilizzi livellatori con cappucci e sistemi di protezione idonei al gres porcellanato full lappato, per evitare eventuali graffi che potrebbero essere causati dal tirante durante la fase di livellamento del pavimento.



- 7** Qualora il materiale full lappato a campo pieno fosse posato al piano terra con accesso diretto ad aree esterne (garden, patio, spiagge...) consigliamo di utilizzare barriere contro lo sporco (zerbini, tappetini, etc)



- 8** Dopo la fine dei lavori, per una protezione maggiore dai graffi, consigliamo di usare dei gommini bio-adesivi, o feltrini da applicare sotto a ogni gamba delle sedie e sotto alle basi di tutti i mobili o oggetti pesanti di arredamento.



IMPORTANTE

EMILCERAMICA NON GARANTISCE I PROPRI PRODOTTI IN CASO DI MANCATA APPLICAZIONE DI QUESTE REGOLE DI MANUTENZIONE DELLE SUPERFICI IN GRES PORCELLANATO FULL LAPPATO.



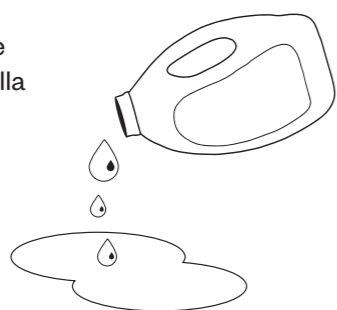
La prima pulizia dopo la posa

L'accuratezza e la tempestività della pulizia iniziale è di basilare importanza; è necessaria su tutte le tipologie di pavimentazione ceramica al fine di garantire un'agevole pulizia quotidiana. Nel caso in cui venisse trascurata e non effettuata potrebbero insorgere alonature che impedirebbero di mantenere pulito il pavimento nonostante una buona manutenzione quotidiana. È necessario lavare accuratamente il pavimento per rimuovere i residui cementizi e di stuccatura.

Per stucchi di tipo cementizio occorre attendere non più di 48 ore prima di effettuare la pulizia, per stucchi additivi con lattice o epossidici occorre effettuare molto rapidamente la pulizia in quanto l'indurimento dei componenti ne renderebbe molto difficoltosa la rimozione. I prodotti indicati per questo tipo di pulizia devono essere di natura acida.

Per realizzare la pulizia seguire i passaggi elencati sotto:

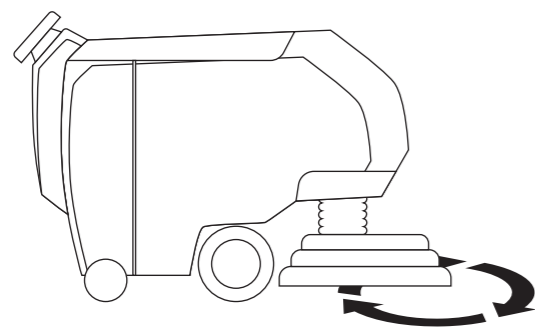
- 1** Stesura del prodotto acido diluito in soluzione variabile da 10 a 20% sulla superficie.



- 2** Attendere 7/10 minuti



- 3** Effettuare la pulizia esercitando una decisa azione meccanica; utilizzare strumenti di pulizia manuale o adeguate macchine lavapavimenti (si consiglia l'utilizzo di macchine lava-pavimenti dotate di spazzole bianche in feltro; evitare l'utilizzo di spazzole nere a residuo carbonioso). L'operazione di lavaggio deve essere il più possibile omogenea.



- 4** Neutralizzare la soluzione acida con abbondante risciacquo, possibilmente con acqua calda. Il risciacquo deve essere effettuato più volte fino alla completa rimozione di tutto il residuo acido.



PER AGEVOLARE L'ESECUZIONE DELLA PULIZIA ACIDA INIZIALE SI CONSIGLIA DI UTILIZZARE UN APPOSITO DISPOSITIVO ASPIRA-LIQUIDI ALLO SCOPO DI EVITARE L'ESSICCAZIONE DELLA SOLUZIONE ACQUA-ACIDO, LA PATINA ESSICCATA DELLA SOLUZIONE RENDEREbbe VANA L'OPERAZIONE DI PULIZIA.

PER PRODOTTI STRUTTURATI, CON RILIEVI PRONUNCIATI O FINITURE ANTISCIVOLO IL LAVAGGIO ACIDO DEVE ESSERE EFFETTUATO CON LA MASSIMA RAPIDITÀ DOPO LA POSA. PRIMA DEL LAVAGGIO ACIDO, DURANTE LA POSA, SI CONSIGLIA DI RIMUOVERE GLI ECCESSI DI STUCCATURA CON SPUGNA E ACQUA.

SI CONSIGLIA DI PROVARE PREVENTIVAMENTE IL LAVAGGIO SU UNA PIASTRELLA NON POSATA, IN PARTICOLAR MODO IN CASO DI PRODOTTI LAPPATI O LEVIGATI.

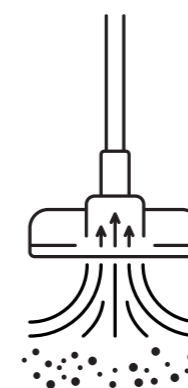


Protezione del pavimento fino a termine dei lavori edilizi

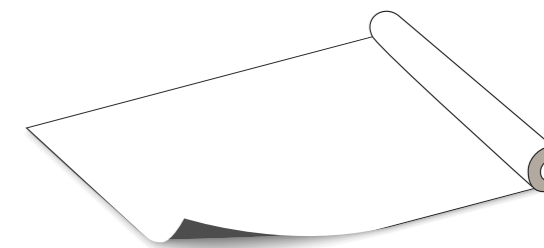
Dopo la posa e la successiva pulizia, raccomandiamo di prestare particolare attenzione alla protezione del pavimento, per evitare di danneggiarlo durante i lavori di cantiere.

Si raccomanda di seguire le regole di protezione sotto:

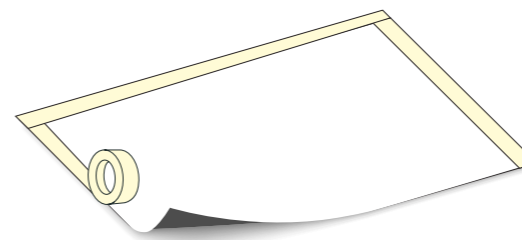
- 1** Aspirare / spazzare bene il pavimento per eliminare qualsiasi residuo di sabbia o altri materiali edili, e in generale da tutto ciò che potrebbe rigarlo o macchiarlo prima della chiusura del cantiere.



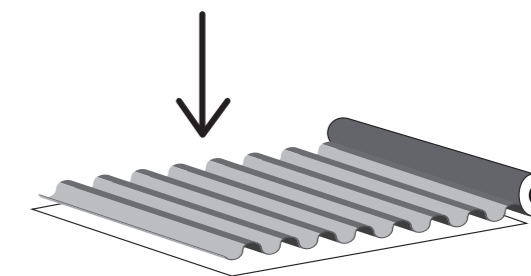
- 2** Posizionare sul pavimento perfettamente pulito e privo di polvere, di sabbia o altri residui edili, uno strato di feltro o guaina felpata, coprendo interamente la superficie.



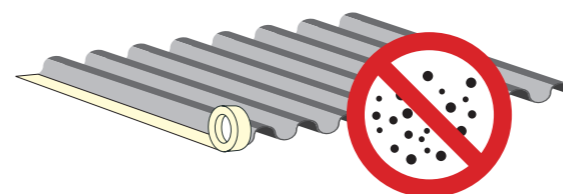
- 3** Fissare il feltro o guaina felpata con nastro adesivo lungo i bordi in modo che non passino particelle di sabbia o altro materiale sotto allo strato protettivo durante i lavori edili. È necessario accertarsi di non lasciare sabbia o polvere sotto questo strato di protezione.



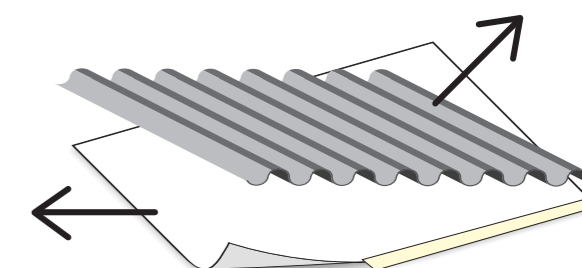
- 4** Posizionare sopra allo strato di feltro o guaina felpata un ulteriore strato di cartone ondulato.



- 5** Fissare il cartone ondulato con nastro adesivo lungo i bordi in modo che non passino particelle di sabbia od altro materiale sotto allo strato protettivo durante i lavori edili. È necessario accertarsi di non lasciare sabbia o polvere sotto questo strato di protezione.



- 6** Gli strati protettivi andranno rimossi solo una volta conclusi i lavori edili.





Emilceramica S.r.l. a socio unico	Sede Commerciale/Amministrativa
emilgroup.it	Via Ghiarola Nuova, 29 - 41042 Fiorano Modenese (Mo) Italy T +39 0536 835111 - info@emilceramicagroup.it